

Agri

ATTRACTION

N°23/Septembre-2020



PORTRAIT

ENTREPRISE GAUTIER FRÈRES

Sylvain et Sébastien Gautier
(Mayenne)



SUR LE TERRAIN

EARL CHAMPEREAU

Arnaud Allemand
(Charente)



Quelques jours avant le confinement généralisé, s'est tenue la première journée certifiée-terrain d'Innov-agri 2020. C'était le 10 mars, à Outarville (Loiret). Une centaine de participants a pu échanger avec Julien Hérauld, conseiller indépendant, sur les charges de mécanisation et sur les voies pertinentes à emprunter pour les réduire. Cet expert a lancé à l'auditoire, en résumé : « Vos charges liées à la traction doivent diminuer, sans impacter votre chiffre d'affaires ! Le dimensionnement des outils, la bonne pression des pneumatiques, la répartition des charges, le lestage du tracteur, le diamètre des roues... : autant de paramètres à optimiser ». Moralité : prenez le temps de consulter votre revendeur ou votre concessionnaire pour faire un bilan complet, tracteur par tracteur. Les bénéfices de ce petit investissement sont évidents : meilleure traction, réduction de la consommation de carburant, limitation de la compaction du sol. Et si vous renouvelez des pneumatiques, soyez sensible aux dernières avancées des technologies IF et VF. Le cahier des charges de ces pneumatiques premium - gammes TM1000 HP, TM1000 PT, TM1060, TM3000 et TM150 chez Trelleborg - concorde totalement avec les recommandations de Julien Hérauld !

Bonne lecture !



AGNÈS BANTEGNY,
Directrice Marketing
et Communication
Trelleborg Wheel Systems
France



SOMMAIRE

FIDÉLISATION

Trelleborg récompense votre fidélité 8



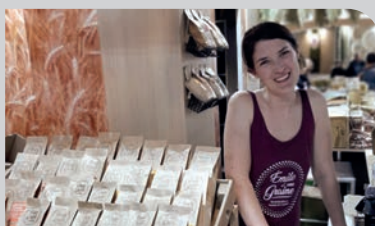
CÔTÉ CONSTRUCTEURS

Bonnel 10



INITIATIVES

Du quinoa à 50 km de Paris ! 15



TRELLEBORG WHEEL SYSTEMS FRANCE S.A.S.
BP 10 555 - 60205 COMPIÈGNE CEDEX
RCS COMPIÈGNE B410 783 492 - WWW.TRELLEBORG.COM/WHEELS/FR
Tél. : 0 820 89 56 31 (prix d'un appel local) - Fax : 03 44 23 08 17
Directeur de publication : Ludovic Revel

Rédactrice en chef : Agnès Bantegny - Rédaction : Gendre Conseil - 14, rue de Logelbach - 75017 Paris

Le contenu de cette publication peut être utilisé si la source « Trelleborg/aTraction » est mentionnée.

Crédits photos : Trelleborg, Massey Ferguson, Gendre, Allemand, Grisard, Bonnel, Brierre, Wikipedia, Euromagri,

Gardères, Szeplaki, Agribumper, David Laisney/Réussir, Rubé, Godfrind, Froger, Noblet, Jet

aTraction est imprimé sur du papier issu de forêts gérées durablement



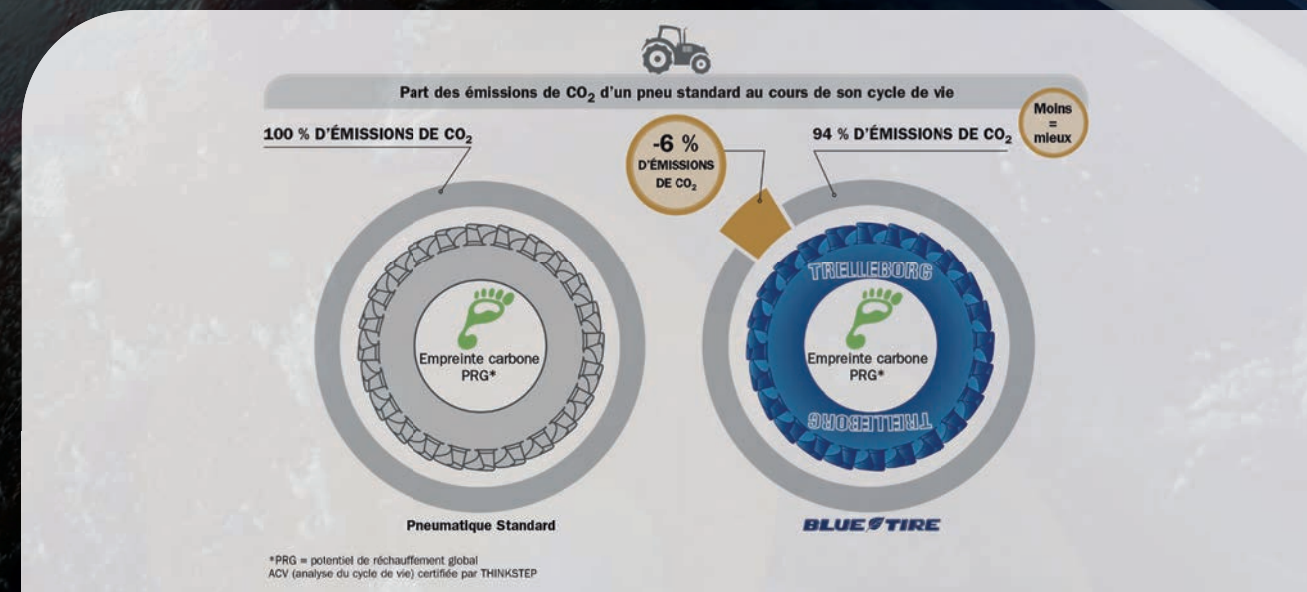
Trelleborg, engagé dans l'économie circulaire

L'humanité est en surchauffe. Elle consomme 1,75 fois ce que la planète peut donner, ce qui signifie que nous utilisons 75 % de ressources naturelles de plus que ce que nous renouvelons. L'économie circulaire est notre espoir. Selon la Fondation Ellen MacArthur, qui fait autorité dans ce domaine, « une économie circulaire maintient les produits, les composants et les matériaux à leur plus haut niveau d'utilité et de valeur, en permanence, éliminant la notion même de déchet, avec la réinjection, en fin de vie, des matériaux dans l'économie comme des nutriments techniques ou biologiques précis et précieux. »

Dans cette bataille vitale, la contribution de Trelleborg Wheel Systems a pour nom Blue Tire™. L'entreprise a démarré, il y a bientôt dix ans, une politique globale tendant à la préservation des ressources et au zéro déchet. Les pneumatiques conçus selon la technologie Blue Tire™ respectent mieux la structure du sol, offrent des économies



de carburant et génèrent moins de CO₂, en particulier sur route. Dans ses usines, comme à Tivoli, près de Rome, Trelleborg s'est imposé l'esprit Blue Tire™. Seuls 3% des volumes d'intrants industriels de Tivoli sont, en bout de production, des déchets ultimes. On y a diminué de 80% la consommation d'eau. 'Avanti' Blue Tire™ !





Des spécialistes de l'épandage : Cette tonne à lisier de 20 m³ est tractée par un Fendt 828 Vario flambant neuf équipé de pneumatiques Trelleborg TM1000 HP de dimensions IF 710/70R42 à l'arrière et IF 600/70R30 à l'avant.

ETA GAUTIER FRÈRES - SAINT-AIGNAN-DE-COUPTRAIN (MAYENNE)

« Nos chauffeurs apprécient les pneus Trelleborg »

PARC MATÉRIEL

- 20 tracteurs
- 10 moissonneuses-batteuses
- 6 ensileuses
- 8 camions et leur semi-remorque
- 3 pelles mécaniques à chenilles et 2 mini-pelles
- 4 tonnes à lisier et 2 citernes routières
- 2 épandeurs à rampes (chaux)
- 2 épandeurs à table d'épandage, avec pesée
- 5 débroussailluses
- 2 groupes de fauche 9 mètres
- 2 presses à balles cubiques avec pick-up broyeur
- 3 presses à balles rondes
- 3 combinés d'enrubannage
- 1 combiné de semis repliable 4,50 m...

Forts d'une équipe 25 salariés, Sylvain et Sébastien Gautier peuvent se montrer fiers de leur entreprise et de ses bâtiments fonctionnels, où le matériel est entreposé à l'abri. Ce sont pourtant deux hommes modestes que nous rencontrons quelques jours avant le confinement généralisé. « Notre objectif est d'être performants d'abord dans un rayon de 20 à 30 kilomètres », révèle Sylvain Gautier.

Son frère Sébastien se place volontiers dans la même ligne au sujet des investissements : « Ne comptez pas trop sur nous pour suivre les modes. Nous renouvelons avant tout le matériel qui nous apporte des volumes de travail d'une année sur l'autre, comme les épandages, la moisson, l'ensilage... ».

Pour autant, ces mayennais ont su démarrer des activités d'avenir au bon moment, comme l'épandage de boues industrielles ou de stations d'épuration, il y a maintenant 20 ans. C'est chez eux que le prototype de la future ensileuse Claas Jaguar à bec 10 rangs a 'avalé' ses premières parcelles de maïs, dès 2007.

Diversifier les prestations pour mieux résister aux aléas de la conjoncture est à l'ordre du jour depuis encore plus longtemps. Il faut remonter au milieu des années 80

pour retrouver la trace de l'achat de la première pelleuse et du développement de l'activité de travaux publics. Cette dernière, avec 25%, reste minoritaire par rapport au chiffre d'affaires de l'ETA Gautier, mais elle permet de stabiliser et de conserver une équipe expérimentée. « Nous sommes en régime de croisière », concèdent Sébastien et Sylvain.

En matière de pneumatiques, un passage en revue des tracteurs les plus utilisés, ceux qui tractent les tonnes à lisier, montre que seules les marques 'premium' sont retenues. « Nos chauffeurs apprécient les pneus Trelleborg », concède Sébastien Gautier. L'objectif assigné ici aux pneumatiques Trelleborg est, dans des conditions intensives avec beaucoup de route, de durer 3 000 heures.

Le tracteur Fendt 939 Vario est le plus puissant du parc de l'entreprise. Il est doté d'un système de télégonflage sur ses quatre pneumatiques Trelleborg TM1000 HP de dimensions IF 710/75R42 à l'arrière et IF 650/65R34 à l'avant.

Ce dispositif permet de rouler à pleine vitesse et pleine charge sur route à 2 bar et d'ajuster à la baisse

la pression aux environs d'1.2 bar une fois dans le champ. Paré de la nouvelle couleur verte « Nature green », un tracteur Fendt 828 Vario est arrivé en février. Il est équipé de pneumatiques Trelleborg TM1000 HP de dimensions IF 710/70R42 à l'arrière et IF 600/70R30 à l'avant. Manomètre en main, Romuald Courchay,



Sylvain et Sébastien Gautier
ont pris les rênes de l'entreprise familiale en 2002.

le Responsable Régional des Ventes Région Ouest de Trelleborg Wheel Systems, confirme que la pression de gonflage (1.5 bar) est un compromis route/champ adapté à la traction, par un tracteur non pourvu d'un télégonflage, d'une tonne à lisier Samson PGII de 20 m³ dotée d'une rampe 24 mètres à pendillards.

DATES-CLÉS

- 1955 : Paul Gautier démarre une activité de battage à poste fixe associé avec son frère Fernand.
- 1974 : Création de l'Entreprise Gautier Frères par les deux fils de Paul, Gilbert et Gérard.
- 1981 : Première ensileuse avec un bec 6 rangs.
- 1983 : Début de l'activité d'épandage de chaux ; arrivée de la première pelle à chenilles
- 1989 : Reprise d'une activité de négoce de paille ; création de la SARL Gautier Transports
- 2000 : Arrivée de la première ensileuse 8 rangs ; lancement de l'activité d'épandage de lisier et de boues industrielles
- 2002 : Reprise des activités agricoles et terrassement par les deux fils de Gérard, Sylvain et Sébastien
- 2007 : Passage à l'ensileuse 10 rangs
- 2012 : Agrandissement des bureaux
- 2018 : Couverture de bâtiments en panneaux photovoltaïques
- 2019 : Activité de transport pour Agrimaine Méthanisation, unité à laquelle plus de 100 exploitations contribuent.

Trelleborg s'est associé à Massey Ferguson pour développer le tracteur concept MF NEXT, en l'équipant de pneus TM1000 ProgressiveTraction montés sur jantes dotées du système CTIS+ Inside.



La pression de gonflage « à la demande »

CTIS+ Inside est le nom de la technologie très novatrice dévoilée fin 2019 au salon Agritechnica d'Hanovre. Il s'agit d'un système centralisé de contrôle de la pression entièrement intégré d'origine à la machine. Développé en collaboration avec Dana Incorporated, il permet au conducteur du tracteur de gonfler ou de dégonfler les pneus directement depuis la cabine, en fonction de la pression recommandée, calculée par le logiciel avancé « Calculateur de Charge Trelleborg » (TLC).



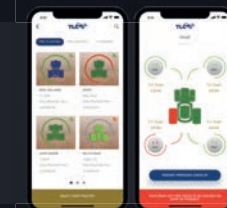
Une nouvelle génération de jantes

Dénommée **TW**, cette jante accélère et sécurise le montage des pneus agricoles « grand volume » : le pneu est mieux guidé vers sa position finale et le risque de coincement en milieu de l'assise est écarté. De plus, la résistance structurelle de cette jante, grâce à un contour optimisé et malgré l'utilisation de matériaux plus fins, est améliorée. La jante TW est actuellement disponible à partir de 24 pouces de diamètre, jusqu'à 50 pouces ; elle est compatible avec toute la gamme de pneus agricoles Trelleborg. Le profil TW est également compatible avec la technologie THK (Trelleborg High Knurling) de Trelleborg, une solution avancée de moletage qui permet de travailler à couple élevé et faible pression sans risque de rotation du pneu sur la jante.



Une plateforme pour l'agriculture de précision

Trelleborg Wheel Systems et la société Agricolus Srl ont scellé un projet commun de plate-forme baptisée **Agricolus**, qui propose un accès simplifié à l'agriculture de précision. Il s'appuie sur le stockage de données agronomiques dans le Cloud et sur une application mobile dédiée. Les utilisateurs peuvent bénéficier de modèles prévisionnels, d'une reconnaissance géolocalisée des parcelles et de la détection satellite pour surveiller la santé des cultures, prévenir les attaques de nuisibles et de maladies... Le système de gestion de la pression des pneus TLC+ peut y être intégré, ce qui donne aux utilisateurs davantage d'informations pour améliorer leurs rendements.



Toujours plus loin dans les préconisations de gonflage...

Bien connu, le TLC standard de Trelleborg calcule la bonne pression pour n'importe quelle application. Proposée sous forme de kit, la nouvelle application **TLC Plus** vérifie la pression des pneus de votre parc de véhicules et recommande les réglages éventuellement nécessaires. Pour ce faire, elle combine deux éléments. D'une part, un calculateur pour connaître la pression à appliquer au pneu en fonction de l'outil et des conditions. D'autre part, des capteurs TPMS connectés pour surveiller à distance la pression et prévenir le sous-gonflage, tout comme le sur-gonflage. Vous avez ainsi accès aux données du tracteur non seulement quand vous vous trouvez à côté du véhicule, mais également à distance, depuis votre bureau. L'application TLC Plus est téléchargeable à partir d'Appstore ou de Googleplay. Les kits TLC Plus (le boîtier et 4 capteurs) sont disponibles à la vente auprès de votre fournisseur de pneumatiques Trelleborg habituel.

Plus d'infos sur www.trelleborg.com/fr_rubrique_TLC.

Votre fidélité, précieuse pour Trelleborg

Avec Agriplus, chaque achat d'un tracteur neuf équipé de pneumatiques Trelleborg vous permet de cumuler des points et ainsi de bénéficier d'avantages et de récompenses. En tant que client final, vos points sont doublés. Vous choisissez votre récompense parmi l'offre de notre catalogue et vous la recevez directement chez vous. De plus en plus de concessionnaires de machines agricoles rejoignent le programme de fidélisation Trelleborg.

« L'expertise en pneumatiques nous donnera encore plus de crédit »

En Nouvelle-Aquitaine, depuis près de 30 ans, Euromagri est un nom largement associé à Fendt et aux tracteurs de forte puissance de la marque bavaroise. C'est justement sur le thème de la forte puissance que dernièrement, Euromagri a invité Trelleborg pour un évènement de terrain. Devant une clientèle choisie, Jonathan Ramos, Directeur Technique et Spécification, Trelleborg Wheel Systems France, a pu mettre en lumière les avancées permises par les pneumatiques de dernière génération (technologies IF et VF), qui permettent une gestion « pointue » de la pression de gonflage.

Florent Rouvrais, un des co-gérants d'Euromagri, a été sensible à la démarche du fabricant : « La réunion qu'a animée Jonathan Ramos a été bénéfique à nos collaborateurs, car l'expertise de Trelleborg sur les indices de charge ou les rapports de pont nous donnera encore plus de crédit auprès de notre clientèle. » Jeff Ribeiro, Responsable Pneumatiques et Accessoires chez Euromagri, reste disponible pour informer les utilisateurs les plus avancés...

En 2015, Florent Rouvrais s'est chargé d'une nouvelle mission : développer la marque Valtra dans une nouvelle



Florent Rouvrais,
co-gérant d'Euromagri et responsable commercial des trois succursales pyrénéennes de l'entreprise.

zone plus au Sud, loin des terres sableuses des Hautes-Landes. Ainsi est née une nouvelle société, Euromagri Pyrénées, s'appuyant sur les trois sites existants : Lons (64), Amendeux-Oneix (64) et Castelnau-Magnoac (65). « Les tracteurs Valtra, dans le giron du groupe AGCO, ont évolué vers un design plus moderne et vers plus de confort, tout en gardant leur fiabilité scandinave », estime Florent. Les éleveurs, le gros de la clientèle pyrénéenne, s'intéressent désormais à des tracteurs de 120 chevaux environ, de mieux en mieux équipés. « Les chargeurs frontaux soumettent les ponts avant des véhicules à de fortes contraintes ; les pneumatiques n'y échappent pas, donc c'est un sujet à aborder de manière professionnelle lors de la vente », Florent Rouvrais en convient. Euromagri Pyrénées, connue pour sa qualité de service, conquiert aussi patiemment les entrepreneurs de travaux agricoles et forestiers, une clientèle dynamique sur la zone.



Rémi Gardères,
entrepreneur de travaux agricoles et de travaux publics à Mansan, dans les Hautes-Pyrénées.

« Le bon choix pour parcourir jusqu'à 600 heures de route par an »

Passionné depuis l'enfance par la conduite des machines, Rémi Gardères s'est lancé comme entrepreneur en 2007. Il emploie aujourd'hui 3 chauffeurs et un apprenti. Son parc de matériel reflète la place prédominante prise par l'activité de génie civil, avec notamment 5 pelles mécaniques, 3 tracteurs, leur remorque porte-char et des bennes TP. L'activité agricole et forestière n'est pas du tout négligée avec deux moissonneuses-batteuses et des remorques pour le transfert du grain entre le champ et les organismes stockeurs locaux.

Aux côtés de deux tracteurs Fendt, la dernière acquisition de l'entreprise Gardères est un Valtra T174E fourni par Euromagri Pyrénées. « Valtra permet de configurer le tracteur comme nous le souhaitons, avec un poste de conduite inversé et un toit panoramique pour manipuler en particulier une remorque forestière dotée d'une grue. », explique Rémi, qui peut ainsi prendre part activement au développement du bois-énergie dans le secteur.

Equipé d'origine de pneumatiques Trelleborg de dimensions 650/75R38 TM900 HP à l'arrière et 600/65R28 TM800 à l'avant, le tracteur va « boucler » 800 heures pour sa première année, dont 600 heures de route, pour déplacer les pelles mécaniques.

« C'est là que j'apprécie le confort de ces pneumatiques : absence de vibrations et jusqu'ici, une résistance à l'usure irréprochable sur nos petites routes pyrénéennes, souvent pentues. » précise Rémi Gardères. L'entrepreneur attend d'Euromagri la livraison d'un nouveau tracteur, de marque Fendt cette fois, sans surprise équipé de pneu Trelleborg.

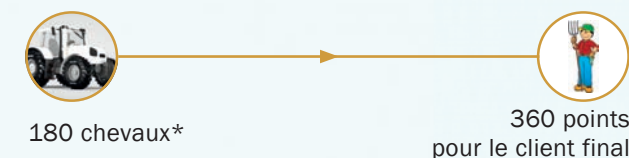
Agriplus COMMENT ÇA MARCHE...



Découvrez et choisissez vos récompenses dans le catalogue-cadeaux Agriplus ou sur fr.trelleborg-agriplus.com en vous connectant à votre espace sécurisé.

Pour plus d'informations, connectez-vous à FR.TRELLEBORG-AGRIPLUS.COM

Exemple sur la vente d'un tracteur neuf :



- High-tech
- Maison
- Sport & loisirs
- Accessoires de mode
- Carte cadeaux
- Bijoux & montres
- Beauté



BONNEL SA - LE NEUBOURG (EURE)

Trelleborg, un nom qui vient en appui des innovations



Pierre Bonnel, devant le nouveau rouleau tasse-avant Modulo XXL équipé de deux roues larges de la gamme Implement Trelleborg.

Un rétablissement spectaculaire. C'est l'expression qui se dégage quand Pierre Bonnel repasse les dix dernières années de la société familiale qu'il dirige. « Même en période de crise - et l'agriculture en traverse souvent -, on s'en sort par l'Innovation », estime Pierre, à la tête d'une équipe dynamique de 25 personnes. Comment aujourd'hui réalise-t-on de bons produits ? « En allant au contact des agriculteurs et en ayant la volonté de s'associer aux évolutions de leurs techniques culturelles », répond le chef d'entreprise. Chez Bonnel, les charrues font toujours bonne figure. Les fissurateurs ont permis d'ouvrir des marchés à l'export. La gamme Ecorouleau répond aux attentes actuelles en matière de destruction des couverts végétaux. Le prochain succès pourrait bien être le lancement d'un rouleau tasse-avant au look flatteur, le Modulo XXL, auquel Trelleborg apporte sa contribution. « Pour les semis ou les préparations du sol, les agriculteurs utilisent des tracteurs équipés de pneumatiques de plus en plus larges ; par conséquent la voie à rappuyer à l'avant, entre les passages de roues, se rétrécit à 1,20 m



Rouleau tasse-avant Modulo XXL en version IF pour combinés de semis « grande largeur » à trémie frontale équipée elle-même de pneumatiques de réappui. Objectif atteint : l'intégralité de la bande semée est préalablement rappuyée.

environ. Nous devons faire évoluer nos tasse-avant à 4 roues. » explique Pierre Bonnel. Doté de deux roues désormais, mais de plus grand diamètre, et d'un seul pivot pour mieux réagir aux corrections imposées par les dispositifs de guidage, le nouveau Modulo XXL a fière allure. « Le profil assez plat des pneumatiques que nous avons sélectionnés a donné les meilleurs résultats en terme d'homogénéité du réappui du sol », complète le chef d'entreprise normand. Trelleborg a proposé à Bonnel SA la fourniture de roues complètes équipées de pneumatiques de dimensions 480/45-17 (146A8 AW305, pour être complet) issus de la gamme Implement du manufacturier. « Trelleborg, c'est un nom : quand nous annonçons cette marque, nous sentons toujours que c'est positif pour un acheteur potentiel », révèle Pierre Bonnel.

DATES-CLÉS

- 1875 : Fondation de l'entreprise par Octave Bonnel, ouvrier charron-forgeron et fils d'agriculteur
- 1938 : Henri Bonnel, fils d'Octave, perfectionne les charrues mises au point par son père
- 1946 : Henri Bonnel dépose plusieurs brevets et fait de la charrue semi-portée « quart-de-tour » un succès international
- 1985 : Henri Bonnel met au point une charrue semi-portée à roue directionnelle, la Modulab, et diversifie le catalogue en produisant une gamme d'outils de préparation du sol
- 2006 : Pierre Bonnel, fils d'Henri, reprend et restructure l'entreprise en modernisant les processus de fabrication (utilisation croissante de la découpe au laser, souci du design des matériels)
- 2020 : investissement dans une chaîne de peinture-poudre après grenailage des pièces à peindre (en vue panoramique, ci-dessous)





10% de patinage seulement : dans des parcelles en coteaux, grâce aux pneumatiques Trelleborg TM1060 de technologie VF, Arnaud Allemand a vu une nette amélioration du comportement de ses tracteurs.

EARL CHAMPEREAU - COULONGES (CHARENTE)

Des pneus TM1060 Trelleborg, pour l'adhérence et le confort

L'EARL Champereau est animée par Arnaud Allemand, son père et son oncle. Sur 3 sites, elle couvre 250 hectares dont 125 sont irrigables. Le maïs occupe 110 hectares à lui seul, aux côtés du blé, du colza, du tournesol mais aussi du blé de force et de la luzerne porte-graines.

La famille Allemand était connue pour la production de tabac. « Nous en avons cultivé jusqu'à 40 hectares, mais les contrats avec l'industrie se sont taris depuis deux ans. C'est une production certes très technique et gourmande en personnel mais attachante et financièrement attractive », regrette Arnaud.

De longs trajets routiers

Les charentais ont su se rediversifier en créant une entreprise de tranchage, Tranchage 16*, avec deux machines portées : l'une pour passer des canalisations de 160 mm de diamètre, l'autre plus largement dimensionnée encore pour des tuyaux de 250 mm. Cette activité est bien particulière à plusieurs titres. Les trancheuses étant lourdes et surtout déportées, elles supposent l'utilisation d'un tracteur aux pneumatiques

davantage gonflés à droite. Ensuite, la clientèle d'Arnaud Allemand se trouvant disséminée dans un rayon de 250 km, l'usure des pneumatiques sur route est un fort enjeu !

Le suivi Trelleborg

« Nous avons eu un tracteur Fendt Vario 724 en démonstration, équipé de pneumatiques TM1060 Trelleborg, une marque que je n'utilisais pas à l'époque. Nous avons alors goûté au confort de ces pneus. » se souvient Arnaud. Ce fut aussi l'occasion de rencontrer le Responsable Régional des Ventes de Trelleborg Wheel Systems. « Philippe Dubois est un professionnel, déclare le charentais, il nous a bien sûr fourni les pressions de gonflage différentes droite-gauche pour contrer l'effet du déport des trancheuses et a surtout effectué un suivi complet sur 6 mois. »

Ce bon début s'est concrétisé par l'acquisition de pneumatiques Trelleborg pour les trois tracteurs les plus récents de l'EARL Champereau. Le Fendt 933 Vario, équipé de pneus VF 750/70R44 TM1060 Trelleborg à l'arrière, en plus du tranchage, est dédié



Arnaud Allemand,
gérant de l'EARL
Champereau.

aux préparations de sols, au broyage de pierres avec un lourd andaineur frontal et au transport de grain.

Le Fendt 722 Vario, en dimension VF 710/60R42 TM1060 Trelleborg, anime la seconde trancheuse, la plus demandée. Le troisième tracteur, un Fendt 716 Vario chaussé en 580/70R42 TM700 Trelleborg contribue aux semis, traitements, apports d'engrais... Au labour, Arnaud Allemand apprécie cette dimension de pneumatiques car elle s'intègre parfaitement à la raie de la charrue.

Beaucoup moins de patinage

« Globalement, je suis très content des pneumatiques Trelleborg, résume Arnaud, pour l'adhérence et pour le confort. Dans les coteaux, alors que je descends la pression de gonflage des TM1060 à 800 ou 900 grammes, j'ai constaté que je limitais le patinage à la valeur de 10%, ce qui est deux ou trois fois moins qu'avec les pneumatiques précédents, en carcasse standard. »



Longs trajets routiers : l'activité de tranchage, pour les tuyaux d'irrigation enterrés, nécessite énormément de déplacements. Ici, la plus lourde trancheuse déportée, est attelée à un tracteur Fendt 933 équipé, à l'arrière, en dimension VF 750/70R44 TM1060 Trelleborg ; les pneumatiques, côté droit, doivent être gonflés à 1.6 bar. Merci au photographe Jérémy Grisard.

* <http://tranchage16.fr/>

PARC MATÉRIEL

- 4 tracteurs Fendt Vario : 933, 722, 716 et 714
- 1 moissonneuse-batteuse Claas Lexion
- 2 trancheuses portées
- 1 déchaumeur à disques Horsch Joker RT 6,00 m
- 1 cultivateur à dents Pöttinger Synkro 4,00 m
- 2 charrues KV : 6 corps semi-portée et 5 corps portée
- 1 semoir monograine Horsch Maestro 8 rangs à 60 cm
- 1 combiné de semis en lignes Pöttinger Aerosem 4,00 m
- 1 pulvérisateur Amazone UX 3200 litres à rampes 28 mètres
- 1 broyeur de pierres Kirpy 3,00 m avec andaineur frontal
- 1 séchoir à maïs (100 T/jour)...

Quand le relevage avant apporte de la sérénité...



Le pare-chocs frontal, solution routière

Les chiffres sont implacables. En France, chaque année, les tracteurs sont impliqués dans environ 200 accidents routiers, avec pour conséquences pas moins de 200 blessés et une cinquantaine de décès, écrit Ludovic Vimond dans Réussir Grandes Cultures. Dans ce bilan, les victimes les plus touchées sont majoritairement les occupants des véhicules légers. Ce constat n'est pas propre à la France. D'autres pays, notamment en Europe du Nord (Allemagne, Belgique, Danemark, Grande-Bretagne, Pays-Bas, Suède, etc.), se sont emparés du problème et ont encouragé la pose de pare-chocs montés sur le relevage avant des tracteurs. En cas de choc frontal, grâce au pare-chocs côté tracteur, toute la façade avant de la voiture joue son rôle d'absorption du choc. Ces équipements disposent généralement de feux de gabarit. « De nuit, les automobilistes appréhendent mieux la largeur du convoi agricole », explique Hans Vercauteren, codirigeant d'Easymass, qui construit les pare-chocs pour le Néerlandais Agribumper et les distribue dans l'Hexagone.



Un extincteur « grosse capacité » au pressage ou à la moisson

La canicule de 2019 avait généré une multitude de départs de feu, au point que dans certains départements les autorités avaient été contraintes de suspendre les récoltes. Les dégâts financiers et parfois humains sont lourds. Fatalité ? Certainement pas, mais l'enjeu consiste à s'attaquer au départ de feu dans la première minute, avec une force de frappe conséquente. C'est le rôle du Fields Fireman, un extincteur embarqué de 650 litres capable, grâce à une lance de 20 mètres, de projeter son eau à 3 bar de pression pendant plus de 15 minutes. L'appareil a été patiemment mis au point par un grand céréalier hongrois, Tamas Szepleki, qui presse 20 000 balles cubiques par an. Parmi les matériels à surveiller, les assureurs français citent volontiers les presses à balles rondes, surtout celles à chambre variable... Mais les big balers et les moissonneuses-batteuses prennent feu aussi, on le sait malheureusement. A noter, les 1 200 kg de l'extincteur quand il est plein, remplacent la masse frontale. De plus, au champ, l'appareil fait office de nettoyeur en fin de chantier.

SAS ÉMILE ET UNE GRAINE - SOISY-SUR-ÉCOLE (ESSONNE)

À 50 km de Paris, il pousse du quinoa !



Morgane Brierre sur le stand d'Émile et une Graine au Salon de l'Agriculture 2020.

Dans la petite région du Gâtinais français, au sud de l'Île-de-France, Émile et une Graine est né en 2017. Ce petit groupe d'agriculteurs passionnés par leur métier a décidé d'adopter un mode de production et de commercialisation qui leur correspondait davantage que celui des circuits classiques. Ils ont opté pour les graines de quinoa, de lentilles et de pois chiches en vente directe et aux professionnels.

« Après des rendements très bas en céréales en 2016 et en betteraves en 2018, nous avons décidé d'agir et de diversifier nos revenus », explique Guillaume Brierre. Âgé de 37 ans, il est installé avec sa femme Morgane à Soisy-sur-Ecole (Essonne), sur une exploitation de grandes cultures de 195 ha reprise en 2008 à ses parents. Précisons que l'EARL Brierre cultive depuis plus de 20 ans, sous contrat, des plantes aromatiques, comme la menthe, l'estragon et le cresson. Par ailleurs ils sont aussi entrepreneurs de travaux agricoles.

« Les protéines végétales comme le quinoa ont

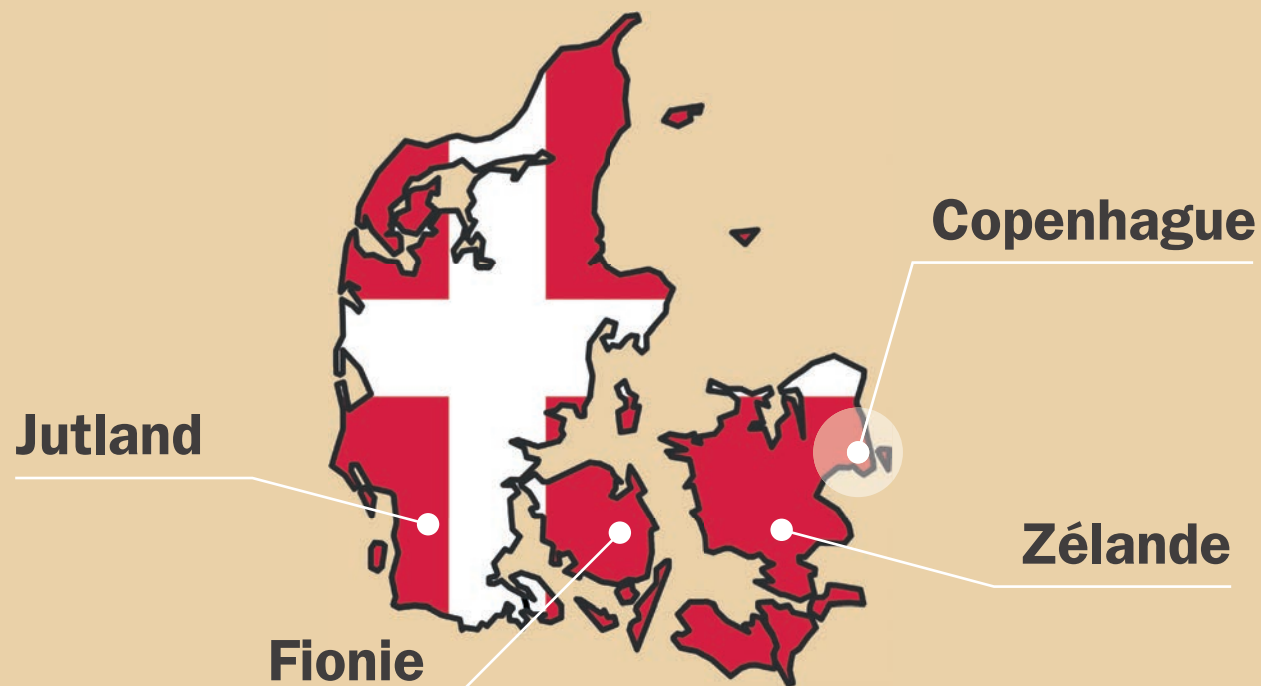
le vent en poupe. Il y a une forte demande sur la région parisienne. La France est obligée d'en importer », souligne Morgane Brierre. Le quinoa est une culture aléatoire et compliquée à mener : « Le désherbage est manuel et mécanique. Cela nécessite beaucoup de temps. Les semences sont par ailleurs chères », détaille l'agricultrice essonnoise. Pour la récolte, qui a lieu en été, une faucheuse-andaineuse est nécessaire. Une Cuma a d'ailleurs été créée pour cette tâche. En pourparlers avec la grande distribution, Émile et une Graine vend pour l'instant ses productions à des restaurateurs et dans les épicerie fines et cueillettes de la région. (Les points de vente des produits sont consultables sur emileetunegraine.fr et de nombreuses recettes sont disponibles sur Facebook ou Instagram).

Dans la même logique de diversification, Guillaume et Morgane ont relancé en 2018 la culture du lavandin. « Il y a une forte tradition de production de lavande dans la région de Milly-la Forêt, qui s'était un peu perdue », confient-ils. L'objectif est de produire une huile essentielle. Morgane a par ailleurs débuté la production de miel depuis trois ans, après s'y être formée. Elle vend par bouche-à-oreille. Quant à Guillaume, toujours à l'affût d'opportunités, il s'est lancé depuis peu dans la culture d'arnica sur une parcelle, pour un laboratoire pharmaceutique.



Pour commander en direct
www.emileetunegraine.fr
Vente directe à la ferme
(Tél. : 06 74 12 35 76) :
Ferme de Frémigny,
91840 Soisy-sur-Ecole.

L'agriculture danoise, coopérative et exportatrice



CHIFFRES-CLÉS

	Danemark	France
Population (millions)	5,6	67
Taux de fécondité (enfant par femme)	1,71	1,96
Superficie (km ²)	43 000	550 000
PIB (rang mondial)	38 ^{ème}	7 ^{ème}
Richesse/individu (rang mondial) *	14 ^{ème}	33 ^{ème}
Part de l'agriculture dans le PIB	1,15 %	1,5%

*Selon le Fond Monétaire International

De taille somme toute modeste, le Danemark est depuis longtemps un champion de l'export, et pas uniquement pour l'agriculture. L'excédent commercial de ce secteur est tel que le pays commercialise les deux tiers de ce que produisent ses 80 000 exploitations. Il est vrai que 60% de la surface danoise est cultivée, un record en Scandinavie, et que le niveau de formation agricole est parmi les meilleurs au monde.

Le Danemark s'appuie largement sur le secteur des coopératives agricoles, qui produit à lui seul 10% du Produit Intérieur Brut du pays ; les 4 coopératives géantes que sont Arla Foods, DLG, Danish Crown et Danish Agro font partie du top 20 européen.

Les productions animales dominent avec les élevages porcins et laitiers les plus compétitifs d'Europe, la plupart de grande taille, comme l'exploitation de Henrik Søndergård (voir son témoignage ci-contre). Le troupeau laitier moyen du pays comprend 270 vaches ; les fermes danoises ont même une meilleure production par vache (11 300 kg par lactation) que celle des néerlandais.

Des défis à relever

Outre les conséquences d'une sécheresse d'une ampleur inhabituelle en 2018, il y a quelques ombres à ce tableau : le prix de la main-d'œuvre, autour de 25 euros/heure, est lourd ; le coût du foncier, aujourd'hui à 16 000 euros/ha en moyenne, impacte la rentabilité. Certains fermiers danois n'ont pas hésité à s'expatrier en Pologne, Tchéquie, Roumanie... S'y ajoute une pression environnementale continue dans toute la Scandinavie, avec de fortes taxes sur les produits phytosanitaires. Enfin, les exportations de porc pâtiront sans aucun doute du Brexit, car le bacon des petits déjeuners anglais est très souvent danois. À long terme cependant, la vocation exportatrice et la capacité d'innovation

de l'agriculture danoise restent des atouts forts dans un monde où, selon la FAO (Food and Agriculture Organisation), une division de l'ONU, la production alimentaire doit absolument augmenter de 70% avant 2050.

Henrik Søndergård, premier acquéreur danois de pneumatiques TM1000 HP de 46 pouces

Avec cinq salariés, Henrik Søndergård cultive environ 900 hectares, dont 300 de pommes de terre et conduit un élevage de 33 000 porcs près de Billund, au cœur du Jutland, la plus grande région du Danemark. Parmi les cinq tracteurs de la ferme, un John Deere 8370R est utilisé pour la tonne à lisier de 35 m³ à rampe 24 mètres, ainsi que pour les semis en lignes au semoir Horsch Pronto de 6 mètres.

C'est le premier tracteur du Danemark à être équipé de pneumatiques de dimensions 900/65R46, en technologie IF. Les roues sont constituées d'une jante THK Trelleborg, qui évite la rotation du pneu sur celle-ci. « Sur Internet, j'avais vu qu'un néerlandais avait monté, sur son tracteur John Deere 7280R, d'aussi grands pneus, se souvient Henrik et j'ai immédiatement vu un avantage à faire de même sur notre 8370R. » À l'avant, on trouve des pneumatiques Trelleborg TM800 de dimension 650/65R38.

Se passer de jumelage

À la ferme Søndergård, le sol est généralement labouré avec une charrue portée Kverneland à six corps complétée par un rouleau Packomat incorporé. « Nous souhaitons ensuite semer sans roues jumelées, grâce aux nouveaux pneus Trelleborg et à leur empreinte large et longue. Ne plus avoir à jumeler ni 'déjumeler' nous facilite évidemment la tâche quand le tracteur alterne entre semis et épandages de lisier», explique Hendrik avec satisfaction.



INSOLITE

Tout à la pointe Nord du Danemark, là où se rencontrent les eaux poissonneuses de la Mer du Nord et de la Baltique, se trouve Skagen. C'est un lieu touristique et aussi un des principaux ports de pêche du Danemark. Pour alimenter les conserveries en poisson dès le retour des bateaux à quai, on utilise des containers Inox sur châssis routier tractés par des Massey-Ferguson 7720 Dyna VT, tracteurs équipés bien sûr de pneus Trelleborg TM800.



Simon Hollweck (19 ans) et Lukas Bauer (16 ans), entourant ici une organisatrice, ainsi que Felix Hasenberger (18 ans) forment l'équipe Trelleborg ; Joshua Lobenhofer et Oke Güths. (absents sur la photo) en sont les remplaçants.

Trelleborg s'impose dans la Ligue Farming Simulator

Champions ! Trelleborg termine le tournoi de la Farming Simulator League 2019/2020 avec 730 points au classement général et s'impose, comme au tournoi du salon Agritechnica, devant des équipes très expérimentées comme celle de Krone ou de John Deere. Farming Simulator 19, c'est plus de 300 tracteurs et machines d'exploitation agricole et forestière des principaux fabricants mondiaux, majoritairement équipés de pneus Trelleborg.



Le Youtubeur Stervio (à droite) a été distingué au Sommet de l'Élevage de Cournon-d'Auvergne ; il est ici félicité par Stève Bouledin, Responsable Régional des Ventes Secteur Sud Est de Trelleborg Wheel Systems.

#ReussirTaVideo, la passion récompensée

Ils étaient 11 jeunes vidéastes à participer à la seconde édition du concours #ReussirTaVideo les 16 et 17 juillet 2019 dans la Vienne. Leur mission : filmer un chantier hors normes composé d'une moissonneuse-batteuse New Holland CR 10.90 (coupe de 12,50 m), d'un transbordeur Bergmann (jusqu'à 43 m³ de capacité) tiré par un tracteur New Holland T7 315 Blue Power équipé de pneumatiques Trelleborg TM1060. Un tracteur T7 270 équipé de pneumatiques Trelleborg TM1000 HP complétait le tableau au-devant d'un déchaumeur à dents New Holland STX V. Les sponsors de cette opération ainsi que l'organisateur, le Groupe Réussir-Agra, ont ainsi voulu insuffler une dose de passion dans la communication du machinisme, à l'heure où tout le secteur a du mal à attirer de jeunes talents. Chacun des 11 vidéastes est à féliciter mais le jury est tombé d'accord pour désigner Bastien Couture alias Stervio comme vainqueur de la joute. Le « making of » en images : <https://www.reussir.fr/machinisme/reussirtavideo-le-making>

Flashez sur Trelleborg !

Des lots à gagner !

Vous êtes utilisateur (agriculteur, CUMA, ETA, ETF, GAEC, viticulteur...) et vous disposez d'une photo qui met en valeur des pneumatiques Trelleborg ? Participez au concours-photo ! Il vous suffit d'envoyer votre fichier numérique avant le 15 novembre 2020 à l'adresse internet suivante :

agnes.bantegny@trelleborg.com

Vous recevrez en retour une casquette Collector Trelleborg et serez peut-être l'heureux gagnant d'un drone récompensant la plus belle photo. Alors flashez sur Trelleborg !



Aubin Godfrind, 22 ans, est entrepreneur de travaux agricoles à Macquigny, dans l'Aisne. Pour la vue de son tracteur Claas Xerion 3800 Trac qu'il a récemment équipé de pneumatiques de dimension 650/85R38 Trelleborg TM900 HP et d'un système de télégonflage, Aubin a reçu en cadeau un drone Parrot, des mains de Bertrand Wacheux, Responsable Régional des Ventes Région Nord de Trelleborg Wheel Systems.

Jean-François Rubé, 22 ans, est le gagnant du concours-photo. Ce fils d'agriculteur de Catenoy, dans l'Oise, nous a fait parvenir cette vue du tracteur Claas Axion 840 de l'exploitation familiale. « Il est équipé de pneumatiques Trelleborg TM900 High Power 710/60R30 à l'avant et 900/60R38 à l'arrière ; il est utilisé pour le travail du sol et le semis », précise Jean-François dans son message



Si vous ne souhaitez plus faire partie de notre base de données, veuillez-nous le signaler par e-mail à l'adresse suivante : tws.france@trelleborg.com ; vous ne recevrez plus d'informations de notre part.

Calculateur de Charge TLC Plus. Expert en productivité agricole.



Nouvelle application Trelleborg TLC Plus.
Optimiser la pression de gonflage de vos pneumatiques peut permettre de diminuer vos frais variables de plus de 20 %. L'application TLC Plus est un système de contrôle avancé, qui à l'aide de capteurs, mesure l'écart entre la pression optimale des pneus de vos tracteurs et leur pression réelle. Pour en savoir plus, rendez-vous sur Trelleborg.com/wheels/TLCPlus

